



KESKKONNAAMET

ASUTUSESISESEKS KASUTAMISEKS

Märge tehtud: 14.03.2025

Juurdepääsupiirang kehtib kuni: 13.03.2030

Alus: AvTS § 35 lg 1 p 8

Teabevaldaja: Keskkonnaamet

Mait Tõnisson
Eesti Orienteerumislüüti
mait.tonisson@outlook.com

Teie 17.01.2025 nr 7-9/25/1058

Meie 14.03.2025 nr 7-9/25/1058-3

Ürituse koostööstus (Tallinna Orienteerumiseljapäevakute 2025 hooaeg)

Austatud Mait Tõnisson

Esitasite Keskkonnaametile koostööstamiseks Tallinna Orienteerumiseljapäevakute 2025. a hooaja üritused (kokku 18 üritust). Taotlusega on esitatud ürituse toimumise kuupäev, nimetus ja võistlusala skeemid koos planeeritava parkimisalaga. Igast võistlusest on õhtu jooksul (kell 17-21) oodatud osa võtma kuni 450 osalejat 150 autoga. Osalejad liiguvad maastikul hajutatult, sest igaüks valib kontrollpunktide vahelise tee ise.

1. OTSUS

1.1 Seame üritustele **üldtingimused**, millega tuleb arvestada kõikide ürituste puhul, mis vajavad Keskkonnaameti kui kaitseala valitseja koostööstust:

- ürituste käigus tuleb kinni pidada kaitse-eeskirjast, looduskaitseaduses (LKS) ja käesolevas kirjas kehtestatud tingimustest;
- ürituste jaoks pole lubatud paigaldada kaitstavale alale kasutatavat inventari (nt telgid) ilma eelnevalt Keskkonnaametiga koostööstamata;
- üritusi teenindavate sõidukite liikumine võib toimuda ainult olemasolevatel teedel;
- parkimine korraldada vastavalt taotluses näidatud aladele või Keskkonnaameti toodud soovitudele (käesoleva kirja ürituste kaalutlustes) või eraldi koostööstada Keskkonnaametiga;
- ürituse korraldaja peab tagama osalejate informeerimise ja nõuetekohase parkimise;
- võistluse kontrollpunktide valikul peab korraldaja eelnevalt üle vaatama kõik võistlusala jäävad kaitseväärtused (kaitsealused liigid, vääriselupaigad, elupaigatüübid jne) ja valima kohad, kus kaitseväärtusi eeldatavalt ei kahjusta;
- kontrollpunktide paigutamine kaitsealuste taime-, sambliku- ja seeneliikide leiukohtadesse on keelatud;
- ürituse käigus ei tohi kahjustada puid, pinnast ning häirida tahtlikult linde ja loomi;
- orienteerumise kontrollpunkte ei tohi planeerida märgadesse metsaalustesse, soistele aladele ja teistesse raskesti läbitavatesse kohtadesse, millel liikumine võib jätta loodusesse raskesti taastuvaid jälgi;
- liikumisteede ja kontrollpunktide asukohtade valikul tuleb üldjuhul vältida lahtise liivaga nõlvasid ja muid erosiooniohtlikke kohti;
- ürituse käigus tuleb tagada jäätmete kogumine, sorteerimine ja utiliseerimine;
- peale ürituse lõppu tuleb tagada ala heakord vähemalt üritusele eelnenud tasemel, hiljemalt ürituse toimumise järgsel päeval;
- külastusseire tegemiseks palume edastada Keskkonnaametile teadmiseks üritustele eelnevalt orienteerumise rajakaardid (kontrollpunktid).

- 1.2** Keskkonnaamet on tutvunud taotluses esitatuga ning teinud kaalutlused (käesoleva kirja 3. ptk-s iga ürituse kohta eraldi). Igas kaalutluses on arvestatud alal kehtiva kaitsekorraga, mis on esitatud käesoleva kirja 2. ptk-s, ja alal leiduvate kaitseväärtustega. Tulenevalt kaalutlustest otsustame järgnevat:
- 1.2.1 24.04.2025 Randvere (Viimsi vald)** – ürituse ala kattub Mäealuse maastikukaitsealaga, mille valitsejaks on kohalik omavalitsus ehk Viimsi Vallavalitsus. Seega puudub Keskkonnaametil õiguslik alus kooskõlastuse andmiseks või tingimuste seadmiseks, anname vaid arvamuse tulenevalt kaitsealustest liikidest käesoleva kirja punktis 3.1. Võistlusalale jääb Lubja kanakulli püsielupaik, kus arvestades kaitsekorda ei ole kontrollpunktide paigutamine lubatud. Liikumine püsielupaigas on lubatud teedel.
- 1.2.2 01.05.2025 Vetla (Anija vald)** – lähtuvalt käesoleva kirja punktis 3.2 toodule annab Keskkonnaamet nõusoleku Kõrvemaa maastikukaitsealal ürituse korraldamiseks tingimusel, et parkimist muudetakse, arvestatakse käesoleva kirja üldtingimustega ja üritust ei korraldata antud asukohas ajavahemikul 01.03-15.07. Lähtuvalt ettevaatusprintsibiist on ürituse korraldamine 01.05 metsise elupaigas vastuolus Kõrvemaa maastikukaitseala kaitse-eesmärgiga ning vastuolus LKS § 55 lg 6¹-ga. Tulenevalt alal kehtivast kaitsekorrast ei ole rahvaürituse korraldamise eesmärgil lubatud sõidukitega väljaspool teid sõita, mistõttu taotluses esitatud parkimisala tuleb muuta ja lahenduseks leida olemasolev tee või parkla. Alale viiv Linajärve tee on kitsas pinnastee, mis ei ole samuti parkimiseks sobilik. Märgitud alal soovitame parkimine kavandada näiteks Perila-Jäneda tee ääres, Linajärve teest lääne pool, eemal registreeritud kahepaiksete rändeteedest.
- 1.2.3 08.05.2025 Vetepere (Järva vald)** – lähtuvalt käesoleva kirja punktis 3.3 toodule nõustub Keskkonnaamet 08.05.2025 ürituse korraldamisega Vetepere külas tingimusel, et arvestatakse käesoleva kirja üldtingimustega. Arvestades püsielupaigas kehtivat kaitsekorda ei ole kontrollpunktide paigutamine metsise püsielupaika lubatud.
- 1.2.4 15.05.2025 Keila (Keila linn)** – lähtuvalt käesoleva kirja punktis 3.4 toodule nõustub Keskkonnaamet 15.05.2025 ürituse korraldamisega Keila-Niitvälja kaitsealuste taimede püsielupaigas vastavalt käesoleva kirja üldtingimustele.
- 1.2.5 22.05.2025 Sõitme (Kuusalu vald)** – lähtuvalt käesoleva kirja punktis 3.5 toodule nõustub Keskkonnaamet 22.05.2025 ürituse korraldamisega Lahemaa rahvuspargis tingimusel, et kontrollpunkte ei paigutata veekaitsevööndisse, osalejad suunatakse veekaitsevööndis liikuma maksimaalselt olemasolevatel teedel ja radadel, veekogude ületamiseks kasutatakse sildasid/purdeid ning arvestatakse käesoleva kirja üldtingimustega. Tulenevalt üksikobjektist Kalevikivi vastuväited puuduvad, kui üksikobjekti piiranguvööndis liigutakse vaid jalgsi.
- 1.2.6 29.05.2025 Mägede (Järva vald)** – lähtuvalt käesoleva kirja punktis 3.6 toodule nõustub Keskkonnaamet Mägede külas Kõrvemaa maastikukaitsealal ürituse korraldamisega vastavalt käesoleva kirja üldtingimustele ja tingimusel, et üritust ei korraldata registreeritud metsise elupaigas 01.03-15.07. Soovitame antud asukohas, kas võistlusala nihutada registreeritud metsise elupaigast väljapoole või nihutada toimumise kuupäev suve teise poolde (alates 15.07), mil metsise kõige tundlikum pesitsusaeg on möödas.
- 1.2.7 05.06.2025 Keila-Joa (Lääne-Harju vald)** – lähtuvalt käesoleva kirja punktis 3.7 toodule nõustub Keskkonnaamet Keila-Joal Türisalu maastikukaitsealal 05.06.2025 ürituse korraldamisega vastavalt käesoleva kirja üldtingimustele.
- 1.2.8 12.06.2025 Valgejõe (Kuusalu vald)** – lähtuvalt käesoleva kirja punktis 3.8 toodule annab Keskkonnaamet nõusoleku 12.06.2025 ürituse korraldamiseks Lahemaa rahvuspargis vastavalt käesoleva kirja üldtingimustele.
Keskkonnaamet annab nõusoleku Põhja-Kõrvemaa looduskaitsealal ürituse korraldamiseks tingimusel, et üritust ei korraldata antud asukohas ajavahemikul 01.03-15.07. Lähtuvalt ettevaatusprintsibiist on ürituse korraldamine metsise mägualal ja selle ümbruses vastuolus Põhja-Kõrvemaa looduskaitseala kaitse-eesmärgiga ning vastuolus LKS § 55 lg 6¹-ga. Soovitame antud asukohas, kas võistlusala nihutada Põhja-Kõrvemaa looduskaitsealalt väljapoole või nihutada toimumise kuupäev suve teise poolde (alates 15.07), mil metsise kõige tundlikum pesitsusaeg on möödas. Tulenevalt Valgejõe hoiuala kaitse-eesmärgist kaitsta elupaigatüüpi jõed ja ojad (3260), võib Keskkonnaameti hinnangul olla hoiuala kaitse-eesmärk ohustatud. Jõe kallastel või veekogu sees liikumine võib põhjustada kaldaerosiooni ehk pinnase ära kandumist jõkke. Seetõttu palume veekaitsevööndisse mitte paigutada kontrollpunkte ja palume ületada veekogusid üksnes selleks ette nähtud kohtades.
- 1.2.9 19.06.2025 Kõrvemaa (Anija vald)** – lähtuvalt käesoleva kirja punktis 3.9 toodule annab Keskkonnaamet nõusoleku ürituse korraldamiseks Põhja-Kõrvemaa looduskaitsealal

tingimusel, et parkimist muudetakse, arvestatakse käesoleva kirja üldtingimustega ja üritust ei korraldata ajavahemikul 01.03-15.07. Keskkonnaameti hinnangul on alal võimalik Uuejärve teed kasutada autode parkimiseks.

- 1.2.10 26.06.2025 Koitjärve (Anija vald)** – lähtuvalt käesoleva kirja punktis 3.10 toodule annab Keskkonnaamet nõusoleku ürituse korraldamiseks Põhja-Kõrvemaa looduskaitsealal tingimusel, et parkimist muudetakse, arvestatakse käesoleva kirja üldtingimustega ja üritust ei korraldata ajavahemikul 01.03-15.07. Arvestades Koersilla tee ja pinnastee laiust ei ole need sobilikud mootorsõidukite parkimiseks. Seetõttu soovitame parkimine lahendada Pikajärve tee ääres, kus parkimiseks on lubatud kasutada kruuskattega tee osa, vältida tuleb teeäärse pinnase/taimestiku peal parkimist.
- 1.2.11 03.07.2025 Pikknõmm (Anija vald)** – lähtuvalt käesoleva kirja punktis 3.10 toodule annab Keskkonnaamet nõusoleku ürituse korraldamiseks Põhja-Kõrvemaa looduskaitsealal tingimusel, et parkimist muudetakse, arvestatakse käesoleva kirja üldtingimustega ja üritust ei korraldata ajavahemikul 01.03-15.07. Arvestades pinnastee laiust, ei ole see sobilik parkimiseks. Seetõttu palume parkimine lahendada, kas väljaspool kaitseala või Piiri tee ääres, kus parkimiseks kasutatakse ainult kruuskattega tee osa ja välditakse teeäärse pinnase/taimestiku peal parkimist.
- 1.2.12 10.07.2025 Nelijärve (Anija, Tapa vald)** – lähtuvalt käesoleva kirja punktis 3.12 toodule annab Keskkonnaamet nõusoleku Kõrvemaa maastikukaitsealal ürituse korraldamiseks 10.07.2025 vastavalt käesoleva kirja üldtingimustele.
- 1.2.13 07.2025 Kodasoo (Jõelähtme vald)** – lähtuvalt käesoleva kirja punktis 3.13 toodule kattub orienteerumisala kaitsealuse alaga „Kohaliku omavalitsuse tasandil kaitstav Ruu loodusobjekt (KLO5000023)“, mille valitsejaks on Jõelähtme Vallavalitsus. Seega puudub Keskkonnaametil õiguslik alus kooskõlastuse ja tingimuste andmiseks. Orienteerumisalale jäävad Ruu tammed (3) (KLO4000673), mis on puuderühmana võetud kaitsealuse üksikobjektina kaitse alla. Kolme tamme ümber moodustub 50 m ulatuses piiranguvöönd. Rahvaürituse läbiviimine jalgsi liikudes ei ole üksikobjekti piiranguvööndis keelatud ega vaja Keskkonnaameti nõusolekut.
- 1.2.14 31.07.2025 Venemäe (Anija vald)** – lähtuvalt käesoleva kirja punktis 3.14 toodule annab Keskkonnaamet nõusoleku Põhja-Kõrvemaa looduskaitsealal ürituse korraldamiseks 31.07.2025 tingimusel, et muudetakse võistluskeskust ja parkimisala ning arvestatakse käesoleva kirja üldtingimustega. Palu-karukell on tallamistundlik taim, mistõttu tema elupaigaks märgitud alal pole lubatud teedeväliselt liikuda. Keskkonnaameti hinnangul, arvestades Koonukõrve tee ja pinnasteede laiuseid, ei ole need sobilikud parkimiseks. Seetõttu soovitame parkimine lahendada kasutades Uuejärve teed.
- 1.2.15 14.08.2025 Voose (Anija vald)** – lähtuvalt käesoleva kirja punktis 3.15 toodule annab Keskkonnaamet nõusoleku Kõrvemaa maastikukaitsealal ürituse korraldamiseks 14.08.2025 vastavalt käesoleva kirja üldtingimustele. Loibu metsise püsielupaigas kehtiv kaitsekord keelab püsielupaigas ürituse korraldamist, mistõttu palume püsielupaik orienteerumisalalt välja arvata.
- 1.2.16 21.08.2025 Keava mäed (Kehtna vald)** – lähtuvalt käesoleva kirja punktis 3.16 toodule annab Keskkonnaamet nõusoleku Kõnnumaa maastikukaitsealal ürituse korraldamiseks 21.08.2025 vastavalt käesoleva kirja üldtingimustele ning tingimusel, et elupaigatüübile rikutud, kuid taastumisvõimelised rabad kontrollpunkte ei planeerida (liikumine on lubatud). Elupaigatüübi rikutud, kuid taastumisvõimelised rabad asukoht on kujutatud kirjas joonisel 2 lk 15.
- 1.2.17 28.08.2025 Kolgaküla (Kuusalu vald)** – lähtuvalt käesoleva kirja punktis 3.17 toodule annab Keskkonnaamet nõusoleku Lahemaa rahvuspargis ürituse korraldamiseks 28.08.2025 vastavalt käesoleva kirja üldtingimustele. Tulenevalt Valgejõe kallastel paiknevatest tallamistundlikest elupaigatüüpidest ja kaitsealuste liikide elupaikadest, tuleb vältida liigset tallamist ja erosiooni tekitamise ohtu, seega palume Valgejõe kalda veekaitsevööndisse mitte paigaldada kontrollpunkte ning osalejad suunata liikuma olemasolevatel teedel ja radadel ning jõe ületuseks kasutada vaid olemasolevaid sildasid/purdeid.
- 1.2.18 11.09.2025 Botaanikaaed – Iru (Pirita linnaosa)** – lähtuvalt käesoleva kirja punktis 3.18 toodule annab Keskkonnaamet nõusoleku Pirita jõeoru maastikukaitsealal ürituse korraldamiseks 11.09.2025.

Otsust on võimalik vaidlustada 30 päeva jooksul selle teatavaks tegemisest, esitades vaide korralduse andjale haldusmenetluse seaduses sätestatud korras või kaebuse halduskohtusse halduskohtumenetluse seadustikus sätestatud korras.

2. ÕIGUSLIKUD ASJAOLUD

Kavandatud orienteerumiseljapäevak on rahvaüritus looduskaitseaduse (LKS) tähenduses. Kui rahvaüritus leiab aset LKS § 4 kohaselt kaitsealal (rahvuspark, looduskaitseala või maastikukaitseala), hoiualal, püsielupaigas või kaitstava looduse üksikobjektil võib vajalik olla Keskkonnaameti kui kaitstava loodusobjekti valitseja nõusolek. Kaitseala, püsielupaiga ja kaitstava looduse üksikobjekti kaitsekord määratakse kaitse-eeskirjaga, mis mh jagab vastavalt kaitsekorra eripärale ja majandustegevuse piiramise astmele ala loodusresvaatideks, sihtkaitsevöönditeks ja piiranguvöönditeks. Kui kaitse-eeskirjaga ei sätestata teisiti on sihtkaitsevööndites keelatud rahvaürituste korraldamine ja piiranguvööndites keelatud rahvaürituse korraldamine kaitseala valitseja nõusolekul selleks ettevalmistamata ja tähistamata kohtades¹. Rahvaürituste korraldamiseks ette valmistatud koht tähendab külastustaristut, mille rajamiseks on Keskkonnaamet nõusoleku andnud, ka olemasolevaid teid võib pidada ette valmistatud kohaks. Käesoleval juhul avatud maastikul rahvaürituse läbi viimine ei ole ürituse korraldamiseks ettevalmistatud koht. Kaitseala valitseja (st Keskkonnaamet) võib kooskõlastamisel kirjalikult seada tingimusi, mille täitmisel tegevus ei kahjusta kaitseala kaitse eesmärgi saavutamist või kaitseala seisundit².

Täiendavalt märgime, et LKS § 4 lg 1 p 6 nimetab kaitstava loodusobjektina ka kohaliku omavalitsuse tasandil kaitstavad loodusobjektid. Selliste kaitseobjektide puhul on kaitseala valitsejaks kohalik omavalitsus, kes annab kooskõlastusi vastavalt kehtivale kaitsekorrale.

2.1 Veekogude vööndid

Rand või kallas, mida kaitstakse LKSiga, ei ole kaitstav loodusobjekt LKS tähenduses, mistõttu Keskkonnaamet saab anda rannal või kaldal ürituse läbi viimiseks vaid **arvamuse** lähtudes LKS 6. ptk-st ja veeseaduse §-dest 118 ja 119. Rannal või kaldal on piiranguvöönd, ehituskeeluvöönd ja veekaitsevöönd. Ranna või kalda piiranguvööndis ei ole lubatud rahvaürituste korraldamise eesmärgil sõita mootorsõidukiga või maastikusõidukiga väljaspool selleks määratud teid³. Veekaitsevööndis on mh keelatud pinnase kahjustamine ja muu tegevus, mis põhjustab veekogu ranna või kalda erosiooni või hajuheidet⁴.

2.2 Kaitsealused liigid

Kaitsealuste liikide elupaigas, kus ei ole moodustatud liikide kaitseks püsielupaika, rakendub isendikaitse vastavalt LKS §-le 55. Kaitsealuse loomaliigi isendi püüdmine ja tahtlik häirimine paljunemise, poegade kasvatamise, talvitumise ning rände ajal on keelatud, välja arvatud LKS § 58 lg-des 4 ja 5 ning §-s 58² sätestatud juhul⁵. Keelatud on looduslikult esinevate lindude pesade ja munade tahtlik hävitamine ja kahjustamine või pesade kõrvaldamine, tahtlik häirimine, eriti pesitsemise ja poegade üleskasvatamise ajal⁶. Keelatud on I ja II kaitsekategooria taimede ja seente kahjustamine, sealhulgas korjamine ja hävitamine⁷. III kaitsekategooria taimede, seente ja selgrootute loomade hävitamine ja loodusest korjamine on keelatud ulatuses, mis ohustab liigi säilimist selles elupaigas⁸.

2.3 Projekteeritav Metsaelupaikade looduskaitseala

Metsaelupaikade looduskaitseala hõlmab Natura 2000 metsaelupaiku, mis on kantud Eesti looduse infosüsteemi (EELIS) ning kaitseala eesmärk on väljakujunenud looduslike koosluste säilimine. Projekteeritava Metsaelupaikade looduskaitseala ettepanek on esmane kaitsemeede, kuni Riigikogu on arutanud looduskaitseaduse muutmist, kas ja kuidas metsaelupaiku tõhusamalt kaitsta.

Metsavajakute looduskaitseala puhul on tegemist RMK keskkonnaministrile tehtud ettepanekuga arvata juba olemasolevate kaitstavate loodusobjektide piiranguvööndites ja hoiualadel sihtkaitsevöönditesse

¹ LKS § 30 lg 2 p 6 ja LKS § 31 lg 2 p 11

² LKS § 14 lg 3

³ LKS § 37 lg 2 p 6

⁴ Veeseadus § 119 p 6

⁵ LKS § 55 lg 6

⁶ LKS § 55 lg 6¹ p-d 1 ja 2

⁷ LKS § 55 lg 7

⁸ LKS § 55 lg 8

riigimaad, millel leidub salu- ja laanemetsi. Selliste alade eesmärgiks on kaitsta, säilitada ja taastada väärtuslikke metsakooslusi. Ettepaneku kohaselt on aladele planeeritud sihtkaitsevööndi režiim LKS § 30 tähenduses.

2.4 Kaitstavad looduse üksikobjektid

Kaitstava looduse üksikobjekti piiranguvööndis valitsev kaitsekord on kehtestatud Keskkonnaministri 01.03.2023 [määrusega nr 10](#) „Kaitstavate looduse üksikobjektide kaitse-eeskiri“ (edaspidi *üksikobjekti kaitse-eeskiri*). Kaitstava looduse üksikobjekti kaitse-eesmärk on kaitsta ja säilitada objekti seisundit ja ilmet ning üksikobjekti ümbritseva maastiku ilmet⁹. Selle kohaselt on üksikobjekti piiranguvööndis rahvaürituste korraldamine lubatud¹⁰.

2.5 Hoiualad

Hoiuala on elupaikade ja kasvukohtade kaitseks määratud ala, mille säilimise tagamiseks hinnatakse kavandatavate tegevuste mõju ja keelatakse ala soodsat seisundit kahjustavad tegevused¹¹. Valgejõe (KLO2000006) ja Pikkoja alamjooksu (KLO2000004) hoiualad on moodustatud Vabariigi Valitsuse 16.06.2005 [määrusega nr 144](#) „Hoiualade kaitse alla võtmine Harju maakonnas“, kus on nimetatud ka hoiualade kaitse alla võtmise eesmärgid. Hoiualal valitsev kaitsekord on kehtestatud LKS peatükis 5. Hoiualal on keelatud nende elupaikade ja kasvukohtade hävitamine ja kahjustamine, mille kaitseks hoiuala moodustati ning kaitstavate liikide oluline häirimine, samuti tegevus, mis seab ohtu elupaikade, kasvukohtade ja kaitstavate liikide soodsa seisundi¹².

2.6 Lubja kanakulli püsielupaik

Lubja kanakulli püsielupaigas valitsev kaitsekord on kehtestatud Keskkonnaministri 06.06.2023 [määrusega nr 11](#) „Keskkonnaministri 13. detsembri 2006. a määruse nr 73 „Kanakulli püsielupaikade kaitse alla võtmine ja kaitse-eeskiri“ muutmise“ (edaspidi *Lubja kanakulli püsielupaiga kaitse-eeskiri*). Püsielupaiga sihtkaitsevööndis on keelatud mh rahvaürituse korraldamine¹³, piiranguvööndis on keelatud rahvaürituse korraldamine selleks ettevalmistamata ja püsielupaiga valitseja poolt tähistamata kohas¹⁴.

2.7 Metsise püsielupaigad

Loibu metsise püsielupaigas valitsev kaitsekord on kehtestatud Keskkonnaministri 13.01.2005 [määrusega nr 1](#) „Metsise püsielupaikade kaitse alla võtmine“ (edaspidi *metsise püsielupaikade kaitse-eeskiri*). Kuna kaitse-eeskiri rahvaürituste temaatikat ei käsitle, tuleb arvestada LKS § 30 ja § 31 seaduga¹⁵.

2.8 Keila-Niitvälja kaitsealuste taimede püsielupaik

Keila-Niitvälja kaitsealuste taimede püsielupaigas valitsev kaitsekord on kehtestatud Keskkonnaministri 27.05.2021 [määrusega nr 28](#) „Keila-Niitvälja kaitsealuste taimeliikide püsielupaiga kaitse alla võtmine ja kaitse-eeskiri“ (edaspidi *Keila-Niitvälja püsielupaiga kaitse-eeskiri*). Püsielupaigas on püsielupaiga valitseja (Keskkonnaamet) nõusolekul lubatud rohkem kui 50 osalejaga rahvaürituse korraldamine ja rahvaürituse korraldamine selleks ettevalmistamata ja püsielupaiga valitseja poolt tähistamata kohas¹⁶. Püsielupaiga valitseja ei kooskõlasta tegevust, mis kaitse-eeskirja kohaselt vajab püsielupaiga valitseja nõusolekut, kui see võib kahjustada püsielupaiga kaitse-eesmärgi saavutamist või püsielupaiga seisundit¹⁷.

⁹ Üksikobjekti kaitse-eeskiri § 1 lg 1

¹⁰ Üksikobjekti kaitse-eeskiri § 5 lg 1 p 8

¹¹ LKS § 4 lg 3

¹² LKS § 32 lg 2

¹³ Lubja kanakulli püsielupaiga kaitse-eeskiri § 7 lg 4

¹⁴ Lubja kanakulli püsielupaiga kaitse-eeskiri § 7 lg 11 p 7

¹⁵ Metsise püsielupaikade kaitse-eeskiri § 4 lg 2

¹⁶ Keila-Niitvälja püsielupaiga kaitse-eeskiri § 5 lg 3 p 3

¹⁷ Keila-Niitvälja püsielupaiga kaitse-eeskiri § 7 lg 1

Niitvälja looduslalal valitsev kaitsekord on kehtestatud LKSi peatükis 10 ja ala kaitse-eesmärk on paika pandud Vabariigi Valitsuse 05.08.2004 [määrusega nr 615](#) „Euroopa Komisjonile esitatav Natura 2000 võrgustiku alade nimekiri“, mille kohaselt on mitmed seal leiduvad kaitsekategooria taimed loodusala kaitse-eesmärgiks.

2.9 Kõrvemaa maastikukaitseala

Kõrvemaa maastikukaitsealal valitsev kaitsekord on kehtestatud Vabariigi Valitsuse 17.03.2023 [määrusega nr 32](#) „Kõrvemaa maastikukaitseala kaitse-eeskiri“ (edaspidi *Kõrvemaa kaitse-eeskiri*). Kaitseala on moodustatud looduslike protsesside, maastiku ja elustiku mitmekesisuse, sealhulgas kaitsealuste liikide ning poollooduslike koosluste kaitsmiseks ja säilitamiseks. Lisaks kuulub Kõrvemaa maastikukaitseala Kõrvemaa loodus- ja linnualana Natura 2000 võrgustikku. Kaitse-eesmärgiks olevad liigid ja elupaigatüübid on toodud kaitse-eeskirja § 1 lg 1 p-des 2-5.

Piiranguvööndi kaitse-eesmärk on maastikuilme, sealhulgas asustusstruktuuri, pinnavormide, magevee elupaikade, poollooduslike koosluste ja elustiku mitmekesisuse säilitamine ning kaitsealuste liikide kaitse¹⁸. Piiranguvööndis on lubatud kuni 100 osalejaga rahvaürituse korraldamine selleks ettevalmistamata ja kaitseala valitseja nõusolekul tähistamata kohas¹⁹.

Kakerdaja ja Põhjaku sihtkaitsevööndi kaitse-eesmärk on niidu-, magevee-, soo- ja metsakoosluste loodusliku seisundi taastamine ja säilitamine, elustiku mitmekesisuse ja maastikuilme säilitamine ning kaitsealuste liikide elupaikade kaitse²⁰. Jäneda sihtkaitsevööndi kaitse-eesmärk on Sinijärve allikate, allikasoo- ja metsakoosluste loodusliku seisundi taastamine ja säilitamine, elustiku mitmekesisuse ja maastikuilme säilitamine ning kaitsealuste liikide elupaikade kaitse²¹. Sihtkaitsevööndis on lubatud kuni 50 osalejaga rahvaürituse korraldamine kohas, mis on kaitseala valitseja nõusolekul selleks ette valmistatud ja tähistatud²². Kaitseala valitseja nõusolekul on sihtkaitsevööndis lubatud rohkem kui kümne osalejaga rahvaürituse korraldamine selleks ettevalmistamata kohas ja rohkem kui 50 osalejaga rahvaürituse korraldamine kohas, mis on kaitseala valitseja nõusolekul selleks ette valmistatud ja tähistatud²³. Kaitsealal (nii piiranguvööndis kui sihtkaitsevööndis) on lubatud sõidukiga sõitmine teedel ning jalgrattaga ja kergliikuriga sõitmine radadel²⁴.

2.10 Kaitsealused pargid, arboreetumid ja puistud

Keila-Joa mõisa pargis valitsev kaitsekord on kehtestatud Vabariigi Valitsuse 03.03.2006 [määrusega nr 64](#) „Kaitsealuste parkide, arboreetumite ja puistute kaitse-eeskiri“ (edaspidi *pargi kaitse-eeskiri*). Pargi kaitse-eesmärk on ajalooliselt kujunenud planeeringu, dendroloogiliselt, kultuurilooliselt, ökoloogiliselt, esteetiliselt ja puhkemajanduslikult väärtusliku puistu ning pargi- ja aiakunsti hinnaliste kujunduselementide säilitamine koos edasise kasutamise ja arendamise suunamisega²⁵. Rohkem kui 50 osalejaga rahvaürituste korraldamine selleks ettevalmistamata ja pargi valitseja poolt tähistamata kohtades on pargis lubatud üksnes pargi valitseja nõusolekul²⁶. Pargi valitsejaks on Keskkonnaamet²⁷.

2.11 Türisalu maastikukaitseala

Türisalu maastikukaitsealal valitsev kaitsekord on kehtestatud Vabariigi Valitsuse 07.07.2005 [määrusega nr 159](#) „Türisalu maastikukaitseala kaitse-eeskiri“ (edaspidi *Türisalu MKA kaitse-eeskiri*). Türisalu maastikukaitseala kaitse-eesmärgiks on väärtusliku geoloogilise objekti – Türisalu panga, sealsete taimekoosluste ning põhjaranniku metsakoosluste ja nende loodusliku arengu kaitse ning looduslike elupaikade ning loodusliku taimestiku ja loomastiku kaitse²⁸. Kaitsealal on lubatud

¹⁸ Kõrvemaa kaitse-eeskiri § 14

¹⁹ Kõrvemaa kaitse-eeskiri § 15 lg 1 p 2

²⁰ Kõrvemaa kaitse-eeskiri § 9 lg 1

²¹ Kõrvemaa kaitse-eeskiri § 9 lg 2

²² Kõrvemaa kaitse-eeskiri § 10 lg 1

²³ Kõrvemaa kaitse-eeskiri § 10 lg 2 p 1

²⁴ Kõrvemaa kaitse-eeskiri § 5 lg 4

²⁵ Pargi kaitse-eeskiri § 1 lg 2

²⁶ Pargi kaitse-eeskiri § 5

²⁷ Pargi kaitse-eeskiri § 2

²⁸ Türisalu MKA kaitse-eeskiri § 1

rahvaürituste korraldamine, sealjuures on rohkem kui 50 osalejaga rahvaürituste korraldamine selleks ettevalmistamata kohtades lubatud üksnes kaitseala valitseja nõusolekul²⁹. Kaitseala valitsejaks on Keskkonnaamet³⁰.

2.12 Lahemaa rahvuspark

Lahemaa rahvuspargis valitsev kaitsekord on kehtestatud Vabariigi Valitsuse 19.02.2015 [määrusega nr 18](#) „Lahemaa rahvuspargi kaitse-eeskiri“ (edaspidi *Lahemaa kaitse-eeskiri*). Lahemaa rahvuspargi kaitse-eesmärk on kaitsta Põhja-Eestile iseloomulikku loodust ja kultuuripärandit. Lisaks kuulub Lahemaa rahvuspark Lahemaa linnu- ja loodusala üleeuroopalise kaitsealade võrgustiku Natura 2000 koosseisu, mille aladel tuleb tagada linnu- ja loodusala kaitse-eesmärkidenä loetletud liikide ja elupaikade kaitse ja säilimine ning liikide soodne seisund nii siseriiklikul kui ka rahvusvahelisel tasandil. Kaitse-eesmärgiks olevad elupaigatüübid ja liigid on toodud Lahemaa kaitse-eeskirja [§ 1 lg 1 p-des 2–6](#).

Lahemaa piiranguvööndi kaitse-eesmärk on pärandkultuurmaastiku, sh pärandmaastiku, asustusstruktuuri, taluarhitektuuri, miljööväärtuste, ajaloolis-kultuurilise väärtusega hoonete ning loodusdirektiivi elupaigatüüpide, kaitsealuste liikide ja nende elupaikade kaitse³¹. Kaitseala valitseja (Keskkonnaameti) nõusolekul on piiranguvööndis lubatud rohkem kui 50 osalejaga rahvaürituse korraldamine selleks ettevalmistamata ja kaitseala valitseja nõusolekul tähistamata kohas³².

Kotka sihtkaitsevööndi kaitse-eesmärk on looduse mitmekesisuse, maastikuilme, koosluste tüüpide ja neile omase liigilise ja vanuselise mitmekesisuse säilitamine ning loodusdirektiivi elupaigatüüpide, kaitsealuste liikide ja nende elupaikade kaitse³³. Kaitseala valitseja nõusolekut vajab rohkem kui kümne osalejaga rahvaürituse korraldamine selleks ettevalmistamata ja kaitseala valitseja nõusolekul tähistamata kohas³⁴.

Kaitseala valitseja ei kooskõlasta tegevust, mis kaitse-eeskirja kohaselt vajab kaitseala valitseja nõusolekut, kui see võib kahjustada kaitseala kaitse-eesmärgi saavutamist või kaitseala seisundit³⁵. Kaitsealal on lubatud rahvaürituse eesmärgil sõidukitega sõitmine vaid teedel³⁶.

2.13 Põhja-Kõrvemaa looduskaitseala

Põhja-Kõrvemaa looduskaitsealal valitsev kaitsekord on sätestatud Vabariigi Valitsuse 09.05.2007 [määrusega nr 137](#) „Põhja-Kõrvemaa looduskaitseala kaitse-eeskiri“ (edaspidi *Põhja-Kõrvemaa kaitse-eeskiri*) sätestatud kaitsekord. Põhja-Kõrvemaa looduskaitseala kaitse-eesmärk on tagada kaitse piirkonnale iseloomulikele maastikele, liustikutekkelistele pinnavormidele, inimtegevusest vähe mõjutatud metsa- ja sookooslustele, erilmelistele järvedele, haruldastele ja kaitsealustele liikidele ning nende elupaikadele³⁷. Kaitsealused liigid ja elupaigatüübid on toodud kaitse-eeskirja § 1 lg 1 p-des 2–5. Ühtlasi kuulub Põhja-Kõrvemaa looduskaitseala Natura 2000 võrgustikku Põhja-Kõrvemaa linnu- ja loodusala.

Piiranguvööndi kaitse-eesmärk on elustiku mitmekesisuse ja maastikuilme säilitamine³⁸. Piiranguvööndis on kaitseala valitseja (Keskkonnaameti) nõusolekul lubatud rahvaürituse korraldamine selleks ettevalmistamata kohas³⁹. Jussi sihtkaitsevööndi kaitse-eesmärk on ökosüsteemide arengu tagamine üksnes loodusliku protsessina⁴⁰. Sihtkaitsevööndis on lubatud kaitseala valitseja nõusolekul

²⁹ Türisalu MKA kaitse-eeskiri § 4 lg 4

³⁰ Türisalu MKA kaitse-eeskiri § 3

³¹ Lahemaa kaitse-eeskiri § 18 lg 2

³² Lahemaa kaitse-eeskiri § 19 lg 2 p 1

³³ Lahemaa kaitse-eeskiri § 13 lg 3

³⁴ Lahemaa kaitse-eeskiri § 14 lg 2 p 1

³⁵ Lahemaa kaitse-eeskiri § 8 lg 1

³⁶ Lahemaa kaitse-eeskiri § 6 lg 3 p 1

³⁷ Põhja-Kõrvemaa kaitse-eeskiri § 1

³⁸ Põhja-Kõrvemaa kaitse-eeskiri § 13

³⁹ Põhja-Kõrvemaa kaitse-eeskiri § 14 lg 2

⁴⁰ Põhja-Kõrvemaa kaitse-eeskiri § 8 lg 1

rohkem kui 30 osalejaga rahvaürituse korraldamine⁴¹. Kaitseala valitseja ei kooskõlasta tegevust, mis kaitse-eeskirja kohaselt vajab kaitseala valitseja nõusolekut, kui see võib kahjustada kaitseala kaitse-eesmärgi saavutamist või seisundit⁴². Käesoleva taotlusega esitatud võistlusala ulatuses on kaitseala teedel sõidukiga ja maastikusõidukiga sõitmine lubatud, väljaspool teid on keelatud⁴³.

2.14 Pirita jõeoru maastikukaitseala

Pirita jõeoru maastikukaitsealal valitsev kaitsekord on sätestatud Vabariigi Valitsuse 15.12.2005 [määrusega nr 312](#) „Pirita jõeoru maastikukaitseala kaitse-eeskiri“ (edaspidi *Pirita jõeoru kaitse-eeskiri*), mille § 1 lg 1 kohaselt on ala kaitse-eesmärk Pirita jõeoru, sealsete terrasside, paljandite ja taimekoosluste ning metsade kaitse, EÜ nõukogu direktiivi 92/43/EMÜ looduslike elupaikade ning loodusliku loomastiku ja taimestiku kaitse. [Botaanikaiaia piiranguvööndis](#) säilitatakse, arendatakse ja tutvustatakse liigirikast ning väärtuslikku taimekolleksiooni⁴⁴. [Kloostrimetsa piiranguvööndis](#) tagatakse puistute avalik kasutamine ja säilimine ning nende keskkonnakaitsealaste ülesannete täitmine⁴⁵. [Vabaõhukooli piiranguvööndis](#) säilitatakse ja taastatakse lamminiidu kooslusi⁴⁶. Ühtlasi kuulub Pirita jõeoru maastikukaitseala Natura 2000 loodusala võrgustikku Pirita loodusala.

Kaitsealal on lubatud kuni 100 osalejaga rahvaürituste korraldamine selleks ettevalmistamata kohtades. Rohkem kui 100 osalejaga rahvaürituste korraldamine selleks ettevalmistamata kohtades on lubatud üksnes kaitseala valitseja (Keskkonnaamet) nõusolekul⁴⁷.

2.15 Kõnnumaa maastikukaitseala

Kõnnumaa maastikukaitsealal valitsev kaitsekord on sätestatud Vabariigi Valitsuse 25.04.2019 [määrusega nr 41](#) „Kõnnumaa maastikukaitseala kaitse-eeskiri“ (edaspidi *Kõnnumaa kaitse-eeskiri*). Kaitse-eesmärk on kaitsta rabasid ning nendega piirnevaid looduslikke ja poollooduslikke kooslusi, pinnavorme ja maastikuilmet, elustiku mitmekesisust ja kaitsealuseid liike ning ajaloolis-kultuurilise väärtusega objekti. Lisaks kuulub Kõnnumaa maastikukaitseala Kõnnumaa loodusala ja Kõnnumaa-Väätsa ja linnualana Natura 2000 võrgustikku.

[Keava mägede piiranguvööndi](#) kaitse-eesmärk on järve-, soo- ja metsakoosluste loodusliku seisundi säilitamine ja vajaduse korral taastamine ning kaitsealuste liikide elupaikade kaitse⁴⁸. Piiranguvööndis on kaitseala valitseja nõusolekul lubatud rohkem kui 100 osalejaga rahvaürituse korraldamine selleks ettevalmistamata ja kaitseala valitseja nõusolekul tähistamata kohas⁴⁹.

[Keava sihtkaitsevööndi](#) kaitse-eesmärk on järve-, soo- ja metsakoosluste loodusliku seisundi säilitamine ja vajaduse korral taastamine ning kaitsealuste liikide elupaikade kaitse⁵⁰. Sihtkaitsevööndis on rohkem kui 50 osalejaga rahvaürituse korraldamine selleks ettevalmistatud ja kaitseala valitseja nõusolekul tähistatud kohas ning rahvaürituse korraldamine selleks ettevalmistamata ja kaitseala valitseja nõusolekul tähistamata kohas lubatud üksnes kaitseala valitseja nõusolekul⁵¹.

3. KAALUTLUS

Võistlusalale jäävate looduskaitsealade kitsenduste ja kaitseväärtuste tuvastamisel on Keskkonnaamet lähtunud Eesti looduse infosüsteemi (EELIS), Keskkonnaagentuuri ja Keskkonnaportaali andmetest. Kaitsealade ja veekogude vööndite, III kaitsekategooria liikide, poollooduslike koosluste, projekteeritava Metsaelupaikade looduskaitseala ja vääriselupaikade piiridega on võimalik tutvuda Maa-ameti kaardirakenduse „[Looduskaitse](#)” ja „[Kitsenduste kaart](#)” vahendusel. Natura 2000

⁴¹ Põhja-Kõrvemaa kaitse-eeskiri § 9 lg 1 p 4

⁴² Põhja-Kõrvemaa kaitse-eeskiri § 6 lg 1

⁴³ Põhja-Kõrvemaa kaitse-eeskiri § 4 lg 5

⁴⁴ Pirita jõeoru kaitse-eeskiri § 5 lg 6

⁴⁵ Pirita jõeoru kaitse-eeskiri § 5 lg 1

⁴⁶ Pirita jõeoru kaitse-eeskiri § 5 lg 3

⁴⁷ Pirita jõeoru kaitse-eeskiri § 6 lg 8

⁴⁸ Kõnnumaa kaitse-eeskiri § 14 lg 1

⁴⁹ Kõnnumaa kaitse-eeskiri § 15 lg 2 p 1

⁵⁰ Kõnnumaa kaitse-eeskiri § 9 lg 2

⁵¹ Kõnnumaa kaitse-eeskiri § 10 lg 2 p 1

loodusdirektiivi elupaigatüübid on vaadeldavad Maa-ameti kaardirakenduse looduskaitse kaardikihil, aktiveerides „Natura 2000 alad“.

Püsielupaikade, I ja II kaitsekategooria liikide ja metsise mängupaikade vaatlemiseks on vajalik juurdepääs EELISE andmetele, mida saab vajadusel taotleda Keskkonnaagentuurilt.

3.1 Randvere (Viimsi vald) 24.04.2025

Võistlusala kattub Mäealuse maastikukaitsealaga (KLO5000002), mille valitsejaks on Viimsi Vallavalitsus. Kehtiv kaitsekord on sätestatud Viimsi VV 14.06.2005 [määruses nr 25](#).

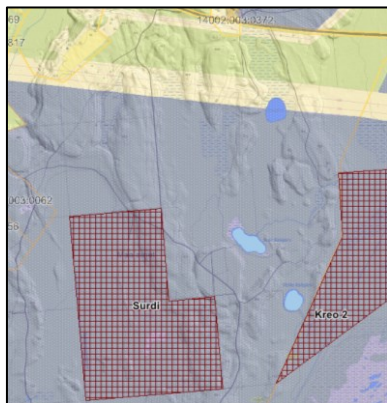
Võistlusalale jääb Lubja kanakulli püsielupaik (KLO3002750), kus samas mahus on inventeeritud II kaitsekategooria kaitsealuse liigi kanakulli (*Accipiter gentilis*; KLO9128103) elupaik. Kanakull on pesitsusaegse häirimise suhtes kõige tundlikum pesitsemiseks valmistumise, munemise, haudumise ja väikeste pesapoegade ajal, mil häirimine võib kergesti põhjustada pesitsuse ebaõnnestumist. Tundlik periood kestab 1. märtsist kuni 31. juulini⁵². Arvestades püsielupaigas kehtivat kaitsekorda ei ole lubatud seal väljaspool olemasolevaid teid ja radu orienteerumise käigus liikuda.

Täiendavalt on alal inventeeritud III kaitsekategooria kaitsealuste liikide väike-kärbsenäpp (*Ficedula parva*), värbkakk (*Glaucidium passerinum*), kodukakk (*Strix aluco*) ja raudkull (*Accipiter nisus*) elupaigad. Vähesel määral jääb orienteerumisalale I kaitsekategooria kaitsealuse liigi merikotka (*Haliaeetus albicilla*) elupaik. Merikotka väljaspool püsielupaika olevas elupaigas ei ole keelatud inimeste viibimine, kuid oluline on vältida pesitsusaegset häirimist, et liigi pesitsemine õnnestuks. Häirivaid tegevusi ei tohi teha merikotka pesitsusajal (15.02-31.07).

3.2 Vetla (Anija vald) 01.05.2025

Kavandatud võistlusala jääb kogu ulatuses Kõrvemaa maastikukaitsealale, kattudes Kõrvemaa piiranguvööndi ja Kakerdaja sihtkaitsevööndiga. Parkimine ja võistluskeskus on kavandatud Linajärve tee piirkonnas Aruküla – Balti kõrgepingeliini all valdavalt väljaspool Maa-ameti põhikaardi kohaseid teid. Tulenevalt alal kehtivast kaitsekorra ei ole rahvaürituse korraldamise eesmärgil lubatud sõidukitega väljaspool teid sõita, mistõttu taotluses esitatud parkimisala tuleb muuta ja lahenduseks leida olemasolev tee või parkla. Alale viiv Linajärve tee on kitsas pinnastee, mis ei ole samuti parkimiseks sobilik. Märgitud alal soovitame parkimine kavandada näiteks Perila-Jäneda tee ääres, Linajärve teest lääne pool, eemal registreeritud kahepaiksete rändeteedest.

Võistlusalal on inventeeritud mitmed kaitse-eesmärgiks olevad loodusdirektiivi elupaigatüübid ja registreeritud arvukalt kaitsealuseid liike. Võistlusalale jäävatest liikidest on häiringutele kõige tundlikum II kaitsekategooria linnuliik metsis (*Tetrao urogallus*; KLO9134353). Lisaks jääb võistlusalale Surdi metsise mängupaik ja vähesel määral Kreo 2 mängupaik (joonis 1).



Joonis 1. Sinisega märgitud alal metsise registreeritud elupaik. Punasega märgitud Surdi ja Kreo 2 mängupaigad.

⁵² Keskkonnaameti 02.03.2022 korraldusega nr 1-3/22/70 kinnitatud „Kanakulli (*Accipiter gentilis*) kaitse tegevuskava“

Metsise kaitse on Kõrvemaa maastikukaitseala kaitse-eesmärgiks. Ürituse toimumisaeg jääb metsise jaoks häirimistundlikule perioodile, mis hõlmab nii metsise mänguperioodi kui ka perioodi, mil metsisetibudel ei ole väljakujunenud iseseisvat termoregulatsiooni võimet ning nad vajavad emalindude soojendamist. Metsise emalinnud võivad pesitseda mängukoha lähedal või mitme km kaugusel sellest. Metsis muneb tavaliselt vahemikus aprilli keskpaigast kuni juuni keskpaigani, pojad kooruvad tavaliselt juuni esimesel poolel. Üheks oluliseks ja potentsiaalseks ohuteguriks pesitsusele peetakse loodusturismiga kaasnevat inimeste liikumist pesitsusalal⁵³. Valdav osa orienteerumisalast jääb nii mängupaigale kui ka vahetult kahe mängupaiga vahelisele alale. Lähtuvalt ettevaatusprintsibiist on ürituse korraldamine metsise elupaigas häirimistundlikul perioodil vastuolus ala kaitse-eesmärgiga metsist kaitsta ning vastuolus LKS § 55 lg 6¹-ga. Inimeste liikumisest põhjustatud häirimise tõttu võib emasind pesalt lendu tõusta, millega on suur risk poegade suremiseks alajahtumise läbi.

Lähtuvalt eeltoodule annab Keskkonnaamet nõusoleku Tallinna Orienteerumiseljapäevaku korraldamiseks Vetlas tingimusel, et üritust ei korraldata ajavahemikul 01.03-15.07 ja arvestatakse käesoleva kirja üldtingimustega.

3.3 Vetepere (Järva vald) 08.05.2025

Taotlusele lisatud asendiskeemi kohaselt piirneb/vähesel määral kattub võistlusala lõunas Kõrvemaa maastikukaitseala Kõrvemaa piiranguvööndiga. Lisaks piirneb/vähesel määral kattub võistlusala idas II kategooria liigi – metsise leiukohaga (KLO9134356) ja Kõrvemaa metsise püsielupaigaga (KLO3000105). Samuti jäävad orienteerumisalale mitmete III kaitsekategooria taimeliikide kasvukohad.

Keskkonnaamet on seisukohal, et kavandatav tegevus ei mõjuta negatiivselt Kõrvemaa maastikukaitseala kaitse-eesmärke ega seisundit, samuti ei kahjusta kaitstavate liikide kasvukohtasid ja elupaikasid, kui peetakse kinni alal kehtivast kaitsekorraist ning arvestatakse käesoleva kirja üldtingimustega. **Eeltoodust tulenevalt nõustub Keskkonnaamet 08.05.2025 Orienteerumiseljapäevaku korraldamisega Vetepere külas. Arvestades püsielupaigas kehtivat kaitsekorda ei ole kontrollpunktide paigutamine metsise püsielupaika lubatud.**

3.4 Keila (Keila linn) 15.05.2025

Võistlusalal asub mitmeid II ja III kaitsekategooria kaitsealuste taimede kasvukohti, III kaitsekategooria kaitsealuse linnuliigi hiireviu elupaik (KLO9122971) ja kaitstav looduse üksikobjekt Loigu keerdkadakas (KLO4000366).

Lisaks ulatub võistlusala Keila-Niitvälja kaitsealuste taimede püsielupaiga (KLO3002374) sihtkaitsevööndi territooriumile, kus on registreeritud Natura elupaigad puiskarjamaad (9070) ja puisniidud (6530*) ja mitme II ning III kaitsekategooria taime elupaik, millest osa on ka püsielupaiga kaitse-eesmärgiks.

Ka ulatub võistlusala Natura 2000 võrgustikku kuuluvale Niitvälja loodusalale (RAH0000466), kus on EELISE kohaselt registreeritud Natura elupaigatüüp liigirikkad madalsood (7230) ja mitme III kaitsekategooria taime elupaik.

Keskkonnaamet on seisukohal, et kavandatav tegevus ei mõjuta negatiivselt kaitse-eesmärke ega selle seisundit, kui peetakse kinni alal kehtivast kaitsekorraist ning arvestatakse käesoleva kirja üldtingimustega. **Keskkonnaamet kooskõlastab ürituse korraldamise Keila-Niitvälja kaitsealuste taimede püsielupaigas.**

3.5 Sõitme (Kuusalu vald) 22.05.2025

Võistlusala paikneb valdavalt väljaspool LKS § 4 kohaseid kaitstavaid loodusobjekte, siiski esineb väike kattuvus võistlusala kirde osas Lahemaa rahvusparki Lahemaa piiranguvööndiga ja võistlusala edela osasse jääb üksikobjekt Kalevikivi (KLO4000509). Parkimisalale looduskaitselisi kitsendusi ei jää.

⁵³ Metsise (*Tetrao urogallus*) kaitse tegevuskava

Üksikobjektidel kehtivast kaitsekorraast tulenevalt ei ole üksikobjekti piiranguvööndis keelatud rahvaürituste korraldamine. Keskkonnaameti hinnangul käesoleval juhul orienteerumisvõistluse läbiviimine ei põhjusta vastuolu üksikobjekti seisundi ja ilme ning ümbritseva maastiku ilme kaitsmisel, kui alal liigutakse vaid jalgsi.

Orienteerumisola kattub mitmes kohas Loo jõe, Kahala jõe (VEE1082100) veekaitsevööndiga, mis osaliselt kattub ka Lahemaa rahvusparki Lahemaa piiranguvööndiga. Jõe kallastel või veekogu sees liikumine võib põhjustada kaldaerosiooni ehk pinnase ära kandumist jõkke, mis on vastuolus veeseaduse § 119 p-ga 6, mistõttu soovitame veekaitsevööndisse jäävatele aladele kontrollpunkte mitte paigutada. **Keskkonnaamet kooskõlastab ürituse korraldamise 22.05.2025 Lahemaa rahvusparkis tingimusel, et kontrollpunkte ei paigutata veekaitsevööndisse, osalejad suunatakse veekaitsevööndis liikuma maksimaalselt olemasolevatel teedel ja radadel, veekogude ületamiseks kasutatakse sildasid ning arvestatakse käesoleva kirja üldtingimustega.**

Lisaks jäävad võistlusalale mitmed kaitsealused taimed, kuhu tulenevalt isendi kaitsest soovitame võistluspunkte mitte paigutada.

3.6 Mägede (Järva vald) 29.05.2025

Võistlusala jääb Kõrvemaa maastikukaitseala Kõrvemaa piiranguvööndisse ja vähesel määral ka Jäneda sihtkaitsevööndisse.

Orienteerumiseks kasutatavale maa-alale jäävad mitmed kaitsealused elupaigatüübid, II ja III kaitsekategooria liigid. Piirkonnas registreeritud liigid on valgeselg-kirjurähn, metsis, teder, laanepüü, raudkull, värbkakk. Registrisse on kantud eelkõige pesitsusalad, kuid maas pesitsevate lindude pojad on enamasti pesahülgaajad, kes liiguvad suuremal alal, kui registris olev pesapaik. Maas pesitsevate lindude pojad võivad alusmetsas igal pool liikuda. Kaitsealustest liikidest kõige tundlikum pesitsusaegsetele häiringutele on metsis, kelle kaitset käsitlesime käesoleva kirja punktis 3.2.

Lähtuvalt eeltoodule annab Keskkonnaamet nõusoleku Tallinna Orienteerumisneljapäevaku korraldamiseks Mägedel tingimusel, et üritust ei korraldata registreeritud metsise elupaigas ajavahemikul 01.03-15.07 ja arvestatakse käesoleva kirja üldtingimustega. Soovitame antud asukohas, kas võistlusala nihutada registreeritud metsise elupaigast väljapoole või nihutada toimumise kuupäev suve teise poolde (alates 15.07), mil metsise kõige tundlikum pesitsusaeg on möödas.

3.7 Keila-Joa (Lääne-Harju vald) 05.06.2025

Võistlusala asub osaliselt Keila-Joa mõisa pargis (KLO1200572) ja osaliselt Türisalu maastikukaitsealal (KLO1000143) nii piirangu- kui ka sihtkaitsevööndites, mis on ühtlasi ka Natura 2000 võrgustikku kuuluv Türisalu loodusala (RAH0000448).

Võistlusalal asub III kaitsekategooria kaitsealuse musta tuhkpuu (KLO9308152) kasvukoht ja elupaigatüüp metsastunud luided (2180), mis on nii maastikukaitseala kui ka Natura loodusala kaitseesmärgiks.

Arvestades võistlusala suurust ja võistluse iseloomu, kus võistlejad liiguvad maastikul pigem hajutatult, on Keskkonnaamet seisukohal, et ürituse läbiviimine ei kahjusta suure tõenäosusega kaitsealade kaitseesmärgi. **Lähtuvalt eeltoodule annab Keskkonnaamet nõusoleku Tallinna Orienteerumisneljapäevaku korraldamiseks 05.06.2025 Keila-Joa mõisapargis ja Türisalu maastikukaitsealal.**

3.8 Valgejõe (Kuusalu vald) 12.06.2025

Võistlusala jääb ligikaudu pooles ulatuses LKS § 4 kohastele kaitsealadele, hõlmates Lahemaa rahvusparki, Põhja-Kõrvemaa looduskaitseala, Valgejõe ja Pikkoja hoiualasid. Parkimine on korraldatud Valgejõe tee⁵⁴ ääres.

⁵⁴ ETAK ID: 4570251

Lahemaa rahvusparki Lahemaa piiranguvööndis jääb võistlusalale mitmeid III kaitsekategooria liike (taimed, loomad, samblikud), vääriselupaikasid ja ala kaitse-eesmärgiks olevaid Natura 2000 loodusdirektiivi elupaigatüüpe. Eeldatavalt on tegevus kooskõlas Lahemaa rahvusparki kaitse-eesmärkidega kui jälgitakse käesoleva kirja 1. osas toodud üldtingimusi. **Lähtuvalt eeltoodule annab Keskkonnaamet nõusoleku Tallinna Orienteerumiseljapäevaku korraldamiseks 12.06.2025 Lahemaa rahvusparkis.**

Põhja-Kõrvemaa looduskaitseala Uurita piiranguvööndis ja Jussi sihtkaitsevööndisse jääb võistlusalale mitmeid vääriselupaikasid, kaitse-eesmärgiks olevaid elupaigatüüpe, kaitsealuseid linnu- ja taimeliike II ja III kaitsekategooriast.

Kaitsealustest liikidest kõige tundlikum on II kaitsekategooria liik metsis, kelle registreeritud toitumis- ja elupaik (KLO9101273) paikneb osaliselt kaitsealal, aga ka väljaspool kaitseala. Kaitseala territooriumile ja võistlusalale jääb ka metsiste paaritumisele omane mäguala (Suru metsise mägupaik). Metsise kaitse on ka üheks Põhja-Kõrvemaa looduskaitseala kaitse-eesmärgiks. Metsise kaitset käsitlesime täpsemalt käesoleva kirja punktis 3.2.

Lähtuvalt eeltoodule annab Keskkonnaamet nõusoleku Tallinna Orienteerumiseljapäevaku korraldamiseks 12.06.2025 Põhja-Kõrvemaa looduskaitsealal tingimusel, et üritus korraldatakse väljaspool ajavahemikku 01.03-15.07. Soovitame antud asukohas, kas võistlusala nihutada Põhja-Kõrvemaa looduskaitsealalt väljapoole või nihutada toimumise kuupäev suve teise poolde (alates 15. juuli), mil metsise kõige tundlikum pesitsusaeg on möödas.

Metsis asub orienteerumisalal ka väljaspool kaitsealasid. Keskkonnaametil puudub õiguslik alus kaitseala väliselt kooskõlastusi anda ja tingimusi seada, saame anda vaid soovitusi. Metsise jaoks on ürituse toimumise aeg tundlik periood ning inimeste liikumisest põhjustatud häiringud võivad poegade elu ja seega pesitsuse õnnestumise ohtu seada. Soovitame üritust mitte läbi viia metsise elupaigas ka väljaspool kaitseala.

Orienteerumisalale jäävad Valgejõgi (VEE1079200) ja Pikkoja (VEE1079900), mis on hõlmatud Valgejõe ja Pikkoja alamjooksu hoiualadega. Kaitsealustest kaitse-eesmärgiks olevatest liikidest jäävad orienteerumisalale hoiualal rohe-vesihobu (*Ophiogomphus cecilia*; KLO9200075) ja võldas (*Cottus gobio*; KLO9102618). Hoiualade kaitse-eesmärgiks olevatest elupaigatüüpidest esineb alal jõed ja ojad (3260). Valgejões esineb ka II kaitsekategooria liik paksukojaline jõekarp (KLO9200192).

Käesoleval juhul Maa-ameti kaardirakenduse põhikaardi ja ortofoto kohaselt ei ole Valgejõel silda enne Loksa metskond 39 (35301:001:1665) ja Jaana (42301:005:0460) kinnistute lõikumiskohta⁵⁵. Lisaks on orienteerumisalal Valgejõe sild⁵⁶. Tulenevalt Valgejõe hoiuala kaitse-eesmärgile kaitsta elupaigatüüpi jõed ja ojad (3260), võib Keskkonnaameti hinnangul olla hoiuala kaitse-eesmärk ohustatud. Jõe kallastel või veekogu sees liikumine võib põhjustada kaldaerosiooni ehk pinnase ära kandumist jõkke. Seetõttu palume Valgejõe veekaitsevööndisse mitte paigutada kontrollpunkte ja veekogusid ületada vaid selleks ettenähtud kohtadest.

3.9 Kõrvemaa (Anija vald) 19.06.2025

Võistlusala jääb valdavas osas Põhja-Kõrvemaa maastikukaitseale, kattudes Koitjärve piiranguvööndi ja Jussi sihtkaitsevööndiga. Võistluskeskus ja parkimine on kavandatud Laudissalu mäe piirkonnas valdavalt kruuskatega Uuejärve teel⁵⁷, aga osaliselt ka kolmel väiksemal pinnasteel⁵⁸. Vahetult parkimisala äärde jäävad III kaitsekategooria liik harilik kopsusamblik (*Lobaria pulmonaria*; KLO9701479), mitmest lahustükist koosnev elupaigatüüp vanad loodusmetsad (9010*) projekteeritava Metsaelupaikade looduskaitsealaga. Arvestades pinnasteede laiust ja alal esinevaid kaitseväärtuseid, ei ole skeemil esitatud pinnasteed sobilikud parkimiseks. Kruusakatega Uuejärve tee laiuseks on ligikaudu 4 kuni 4,5 meetrit. Keskkonnaameti hinnangul on alal võimalik Uuejärve teed kasutada autode

⁵⁵ Koordinaatidega XY: 6592692.62, 600303.82

⁵⁶ Koordinaatidega XY: 6592897.49, 600440.47

⁵⁷ ETAK ID 4675693

⁵⁸ ETAK ID 4589844, 4643056 ja 4988610

parkimiseks ilma kaitseväärtuseid ohustamata. Seejuures tuleb korraldajal tagada osalejate informeerimine parkimiskorraldusest ja tagada osalejate parkimine vaid olemasoleva tee ulatuses, tee alalt välja sõitmata.

Lisaks on võistluslal mitmeid Natura 2000 loodusdirektiivi elupaigatüüpe, kattudes projekteeritava Metsaelupaikade looduskaitsealaga. Suur osa võistlusalast on kaetud II ja III kaitsekategooria lindude, taimede ja samblikega. Kaitsealustest liikidest kõige tundlikum häiringutele on linnuliik metsis, kelle elupaik (KLO9134355) katab valdava osa orienteerumisalast.

Kaitsealustest liikidest kõige tundlikum pesitsusaegsetele häiringutele on metsis, kelle kaitse on ka üheks Põhja-Kõrvemaa looduskaitseala kaitse-eesmärgiks. Metsise kaitset käsitlesime täpsemalt käesoleva kirja punktis 3.2.

Lähtuvalt eeltoodule annab Keskkonnaamet nõusoleku Tallinna Orienteerumiseljapäevaku korraldamiseks Kõrvemaal tingimusel, et üritust ei korraldata ajavahemikul 01.03-15.07 ja arvestatakse käesoleva kirja üldtingimustega.

3.10 Koitjärve (Anija vald) 26.06.2025

Võistlusala asub kogu ulatuses Põhja-Kõrvemaa looduskaitsealal, kattudes Koitjärve piiranguvööndi ja Jussi sihtkaitsevööndiga. Parkimine ja võistluskeskus on kavandatud kruuskatetega Pikajärve tee⁵⁹ ja Koersilla tee⁶⁰ ning pinnastee⁶¹ vahelisel alal. Arvestades Koersilla tee ja pinnastee laiust ei ole need sobilikud mootorsõidukite parkimiseks, sest tegevuse käigus võib kahjustada saada kaitse-eesmärk säilitada maastikuilmet ja elustiku mitmekesisust. Lisaks blokeerivad parkivad autod kitsa tee. Seetõttu soovitame parkimine lahendada Pikajärve tee ääres, kus parkimiseks on lubatud kasutada ainult kruuskattega tee osa, vältida tuleb teeäärse pinnase/taimestiku peal parkimist. Ürituse korraldaja peab tagama osalejate informeerimise ja nõuetekohase parkimise.

Valdav osa võistlusalast on kaetud II ja III kaitsekategooria taime-, looma- ja samblikuliikidega, kaitsealuste elupaigatüüpidega ja projekteeritava Metsavajakute looduskaitsealaga. Peaaegu kogu võistlusala kattub II kaitsekategooria linnuliigi metsise registreeritud toitumis- ja elupaigaga (KLO9134355).

Kaitsealustest liikidest kõige tundlikum pesitsusaegsetele häiringutele on metsis, kelle kaitse on ka üheks Põhja-Kõrvemaa looduskaitseala kaitse-eesmärgiks. Metsise kaitset käsitlesime täpsemalt käesoleva kirja punktis 3.2.

Lähtuvalt eeltoodule annab Keskkonnaamet nõusoleku Tallinna Orienteerumiseljapäevaku korraldamiseks Koitjärvel tingimusel, et üritust ei korraldata ajavahemikul 01.03-15.07 ja arvestatakse käesoleva kirja üldtingimustega.

3.11 Pikknõmm (Anija vald) 03.07.2025

Võistlusala jääb valdavas osas Põhja-Kõrvemaa maastikukaitseale, Jussi sihtkaitsevööndisse, vähesel määral kattudes ka Koitjärve piiranguvööndiga. Võistluskeskus ja parkimine on kavandatud osaliselt kaitseala väliselt, kaitsealaga piirneb Piiri tee ning kaitsealale jääb mitmesaja meetri ulatuses pinnasteed⁶², kuhu on ette nähtud parkimine ja võistluskeskus. Keskkonnaameti hinnangul, arvestades pinnastee laiust, ei ole see sobilik parkimiseks. Tegevuse käigus võib kahjustada saada kaitse-eesmärk tagada ökosüsteemide areng üksnes loodusliku protsessina. Arvestades tee laiust, siis eeldatavalt võib kannatada saada teeäärne taimestik ja pinnas. Lisaks blokeerivad parkivad autod tee. Seetõttu palume parkimine lahendada, kas väljaspool kaitseala või Piiri tee ääres, kus parkimiseks kasutatakse ainult kruuskattega tee osa ja välditakse teeäärse pinnase/taimestiku peal parkimist. Ürituse korraldaja peab tagama osalejate informeerimise ja nõuetekohase parkimise.

⁵⁹ ETAK ID 4603426

⁶⁰ ETAK ID 4613342

⁶¹ ETAK ID 4664557

⁶² ETAK ID 4848657

Valdav osa võistlusalast on tihedalt kaetud II ja III kaitsekategooria taime-, sambliku- ja loomaliikidega. Lisaks kattub ala kaitsealuste elupaigatüüpidega, projekteeritava Metsaelupaikade looduskaitsealaga ja mitmete vääriselupaikadega.

Kaitsealustest liikidest kõige tundlikum pesitsusaegsetele häiringutele on metsis, kelle kaitse on ka üheks Põhja-Kõrvemaa looduskaitseala kaitse-eesmärgiks. Metsise kaitset käsitlesime täpsemalt käesoleva kirja punktis 3.2.

Lähtuvalt eeltoodule annab Keskkonnaamet nõusoleku Tallinna Orienteerumiseljapäevaku korraldamiseks Pikknõmmel tingimusel, et üritust ei korraldata ajavahemikul 01.03-15.07 ja arvestatakse käesoleva kirja üldtingimustega.

3.12 Nelijärve (Anija, Tapa vald) 10.07.2025

Võistlusala jääb valdavas ulatuses Kõrvemaa maastikukaitsealale, kattudes Kõrvemaa piiranguvööndi ja Jänedä sihtkaitsevööndiga. Parkimist ja võistluskeskust pole skeemil märgitud. Suur osa orienteerumisalast kaetud erinevate Natura 2000 elupaigatüüpidega, projekteeritava Metsaelupaikade looduskaitsealaga ja vääriselupaikadega. Lisaks jääb võistlusalale hulgaliselt erinevad II ja III kaitsekategooria liikide elupaikad ja kasvukohtasid.

Asendiskeemil piiritletud alale jäävad ka mitmete II ja III kaitsekategooria kaitsealuste lindude leiukohad ning nende liikide paljunemise ja poegade kasvatamise aeg kestab vahemikul 01.02-10.08. Alale jäävatest liikidest kõige tundlikum pesitsusaegsetele häiringutele on metsis, kes on ka Kõrvemaa maastikukaitseala kaitse-eesmärgiks. Eeldatavalt on ürituse toimumise ajaks metsise pojad piisavalt suured ja saavad inimese liikumisest põhjustatud häiringu puhul põgeneda lennates.

Järgides Kõrvemaa maastikukaitseala, LKS-is ja käesolevas kirjas sätestatud tingimusi, ei kaasne Keskkonnaameti hinnangul ürituse läbiviimisega mõjusid, mis takistaks Kõrvemaa maastikukaitseala kaitse-eesmärkide saavutamist. **Eeltoodust tulenevalt annab Keskkonnaamet nõusoleku Kõrvemaa maastikukaitsealal ürituse korraldamiseks 10.07.2025.**

3.13 Kodasoo (Jõelähtme vald) 10.07.2025

Võistlusala kattub kaitsealuse alaga „Kohaliku omavalitsuse tasandil kaitstav Ruu loodusobjekt (KLO5000023)“, mille valitsejaks on Jõelähtme Vallavalitsus. Kehtiv kaitsekord on sätestatud Jõelähtme VV 13.08.2020 otsusega nr 424, mille [lisa 2](#) ptk 2 p 2.5 kohaselt on suuremate rahvaürituste (rohkem kui 50 osalejat) korraldamiseks tarvilik Jõelähtme VV eelnev kirjalik nõusolek.

Orienteerumisalale jäävad Ruu tammed (3) (KLO4000673), mis on puuderühmana võetud kaitsealuse üksikobjektina kaitse alla. Kolme tamme ümber moodustub 50 m ulatuses piiranguvöönd. Rahvaürituse läbiviimine ei ole üksikobjekti piiranguvööndis keelatud. Üksikobjekti ja seda ümbritsevas piiranguvööndis tuleb arvestada, et tammede seisundit ja ilmet ning tammesid ümbritseva maastiku ilmet pole lubatud kahjustada. Eeldatavalt kahjustumist ei toimu kui alal liigutakse vaid jalgsi.

Alale jääb mitmeid II ja III kaitsekategooria taime- ja linnuliike, kus tuleb arvestada isendi kaitsega.

3.14 Venemäe (Anija vald) 31.07.2025

Võistlusala jääb kogu ulatuses Põhja-Kõrvemaa looduskaitsealale, Jussi sihtkaitsevööndisse. Võistluskeskus ja parkimisala on kavandatud Venemäe vaatetorni piirkonnas Koonukõrve tee, Uuejärve tee ja nende läheduses olevate pinnasteede⁶³ vahelisel alal, kus on inventeeritud II kaitsekategooria taimeliigi palu-karukella (*Pulsatilla patens*) kasvuala. Palu-karukell on tallamistundlik taim, mistõttu tema elupaigaks märgitud alal pole lubatud teedevaliselt liikuda. Keskkonnaameti hinnangul, arvestades Koonukõrve tee ja pinnasteede laiuseid, ei ole need sobilikud parkimiseks. Tegevuse käigus võib kahjustada saada kaitse-eesmärk tagada ökosüsteemide areng üksnes loodusliku protsessina. Arvestades tee laiust, siis eeldatavalt võib kahjustada saada teeäärne taimestik ja pinnas. Lisaks blokeerivad

⁶³ ETAK ID: 4817722 ja 4639786

parkivad autod kitsad teed. Seetõttu soovitame parkimine lahendada kasutades vaid Uuejärve teed. Ürituse korraldaja peab tagama osalejate informeerimise ja nõuetekohase parkimise.

Järgides Põhja-Kõrvemaa looduskaitseala, LKS-is ja käesolevas kirjas sätestatud üldtingimusi, ei kaasne Keskkonnaameti hinnangul ürituse läbiviimisega mõjusid, mis takistaks Põhja-Kõrvemaa looduskaitseala kaitse-eesmärkide saavutamist. **Eeltoodust tulenevalt annab Keskkonnaamet nõusoleku Põhja-Kõrvemaa looduskaitsealal ürituse korraldamiseks 31.07.2025.**

3.15 Voose (Anija vald) 14.08.2025

Orienteerumisala jääb valdavalt Kõrvemaa maastikukaitseala Põhjaku sihtkaitsevööndisse ja vähesel määral Kõrvemaa piiranguvööndisse. Ala kattub vähesel määral Loibu metsise püsielupaiga piiranguvööndiga (KLO3000744), kus ürituse korraldamine lubatud pole. Võistluskeskus ja parkimine piirneb kaitsealaga, kuid jääb väljapoole kaitseala. Võistluslal on inventeeritud mitmed kaitsealused Natura elupaigatüübid. Alal on palju kaitsealuseid liike nii I, II ja III kaitsekategooriast.

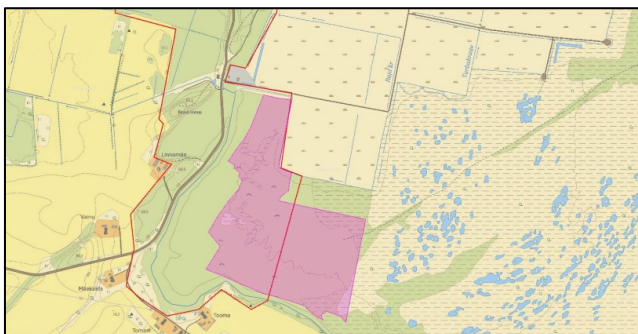
Järgides Kõrvemaa maastikukaitseala, LKS-is ja käesolevas kirjas sätestatud üldtingimusi, ei kaasne Keskkonnaameti hinnangul ürituse läbiviimisega mõjusid, mis takistaks Kõrvemaa maastikukaitseala kaitse-eesmärkide saavutamist. **Eeltoodust tulenevalt annab Keskkonnaamet nõusoleku Kõrvemaa maastikukaitsealal ürituse korraldamiseks 14.08.2025.**

3.16 Keava mäed (Kehtna vald) 21.08.2025

Orienteerumisala Keava mäed paikneb osaliselt Kõnnumaa maastikukaitseala Keava sihtkaitsevööndis ja Keava mägede piiranguvööndis.

Keskkonnaamet on kirjeldanud võistluste alal asuvaid kaitstavaid liike ja elupaigatüüpe ning andnud oma hinnangu orienteerumisvõistluste korraldamise võimalikkuse kohta 15.07.2024 kirjas nr 7-9/24/12899-2. Pärast 15.07.2024 ei ole kaitstavate loodusväärtuste osas muudatusi toimunud ja Keskkonnaamet jääb kirjas nr 7-9/24/12899-2 esitatud järelduste juurde.

Keskkonnaamet on seisukohal, et võistlust on võimalik korraldada Kõnnumaa maastikukaitseala kaitse-eesmärki ja kaitseala seisundit kahjustamata, kui järgitakse ala kaitse-eeskirja ja selles kirjas sätestatud tingimusi. Arvestades eelnevat annab Keskkonnaamet nõusoleku orienteerumiseljapäevaku korraldamiseks Keava mägedes 21.08.2025 tingimustel, et elupaigatüübile rikutud, kuid taastumisvõimelised rabad kontrollpunkte ei planeerida, kuid liikumist elupaigatüübil keelata vaja ei ole. Elupaigatüübi rikutud, kuid taastumisvõimelised rabad asukoht on kujutatud kirjas joonisel 2.



Joonis 2. Elupaigatüübi rikutud, kuid taastumisvõimelised rabad asukoht.

3.17 Kolgaküla (Kuusalu vald) 28.08.2025

Võistlusala jääb Lahemaa rahvusparki, osaliselt Kotka sihtkaitsevööndisse ja Lahemaa piiranguvööndisse. Võistluskeskuse ja parkimisalana on märgitud Kolgakülas Spordiplatsi kinnistul (35301:001:1486) paiknev ala.

Valgejõe kallastel on inventeeritud laialdaselt Natura elupaigatüübid luhaniit (6450) ja lubjavaene aruniit (6270*). Võistlusalale jäävad veel Natura elupaigatüübid soostuvad ja soo-lehtmetsad (9080*) ja vanad looduspõõsad (9010*). Mainitud elupaigatüübid kuuluvad kõik Lahemaa rahvusparki kaitse-

eesmärkide hulka. Alale jääb ka vääriselupaik jõgede ja järvede järsud kaldanõlvad. Lisanduvalt on alal projekteeritav Metsaelupaikade looduskaitseala.

Võistluslal on inventeeritud mitmete II ja III kaitsekategooria kaitsealuste liikide elupaikasid. Kotka sihtkaitsevööndis on inventeeritud II kaitsekategooria kaitsealuste liikide laanerähn (*Picoides tridactylus*) ja metsis (*Tetrao urogallus*) elupaigad ja Valgejões III kaitsekategooria kaitsealuste liikide euroopa harjus (*Thymallus thymallus*), võldas (*Cottus gobio*) ja Valgejõe kaldal rohe-vesihobu (*Ophiogomphus cecilia*) elupaigad. Kõik nimetatud liigid kuuluvad Lahemaa rahvuspargi kaitse-eesmärkide hulka.

Järgides Lahemaa rahvuspargi, LKS-is ja käesolevas kirjas sätestatud üldtingimusi, ei kaasne Keskkonnaameti hinnangul ürituse läbiviimisega mõjusid, mis takistaks kaitse-eesmärkide saavutamist. **Eeltoodust tulenevalt annab Keskkonnaamet nõusoleku Lahemaa rahvuspargis ürituse korraldamiseks 28.08.2025. Tulenevalt Valgejõe kallastel paiknevatest tallamistundlikest elupaigatüüpidest ja kaitsealuste liikide elupaikadest, tuleb vältida liigset tallamist ja erosiooni tekitamise ohtu veekaitsevööndis, seega palume Valgejõe kalda veekaitsevööndisse mitte paigaldada kontrollpunkte, osalejad suunata liikuma üksnes olemasolevatel teedel ja radadel ning jõe ületuseks kasutada vaid olemasolevaid sildasid.**

3.18 Botaanikaaed – Iru (Pirita linnaosa) 11.09.2025

Võistlusala jääb Pirita jõeoru maastikukaitsealale, Botaanikaaia, Kloostrimetsa ja Vabaõhukooli piiranguvöönditesse. Võistluslal on inventeeritud mitmed III kaitsekategooria kaitsealused linnu- ja taime liigid ning Natura 2000 loodusdirektiivi elupaigatüübid. Lükati tee ja poolsele alale ja vähesel määral Vabaõhukooli tee äärde jääb projekteeritav Metsaelupaikade looduskaitseala.

Järgides Pirita jõeoru maastikukaitseala kaitse-eeskirjas, LKS-is ja käesolevas kirjas sätestatud üldtingimusi, ei kaasne Keskkonnaameti hinnangul ürituse läbiviimisega mõjusid, mis takistaks kaitse-eesmärkide saavutamist. **Eeltoodust tulenevalt annab Keskkonnaamet nõusoleku Pirita jõeoru maastikukaitsealal ürituse korraldamiseks 11.09.2025.**

Lugupidamisega

(allkirjastatud digitaalselt)

Maret Vildak

juhtivspetsialist

looduskasutuse osakond

Gerda Kirs 54270402; gerda.kirs@keskkonnaamet.ee (Anija, Kuusalu, Jõelähtme ja Tapa vald)

Nurana Olonen 58652539; nurana.olonen@keskkonnaamet.ee (Järvamaa)

Olavi Randver 5254935; olavi.randver@keskkonnaamet.ee (Raplamaa)

Vivian Tamm 53982629; vivian.tamm@keskkonnaamet.ee (Viimsi vald ja Pirita linnaosa)

Triin Ristmets 56981773; triin.ristmets@keskkonnaamet.ee (Lääne-Harju vald ja Keila linn)

Roman Zuzjonok 56902018; roman.zuzjonok@keskkonnaamet.ee (loodushoiutööde büroo)